

# Úvod



Rok 2011 uplynul a jistě jej máme každý v sobě zhodnocený. Oblastní charita Most rekapitulaci i zhodnocení tohoto roku předkládá v této Výroční zprávě. Představujeme Vám činnost Oblastní charity Most za uplynulý rok a věříme, že bude pro Vás podkladem nejen ke statistickým údajům, ale především dokumentem inspirujícím k využívání našich služeb lidmi, kteří ve své nepříznivé životní situaci pomoc potřebují.

Oblastní charita Most je nestátní nezisková - církevní organizace. Poskytuje humanitární a sociální pomoc na území Ústeckého kraje. Její střediska a zařízení najdete v Mostě, v Chomutově, Litvínově a v Litvínově-Janově, v Duchcově a v Oseku u Teplic.

Při pomoci bližním chceme naplňovat požadavky na kvalitu služby, které nám klade legislativa, ale i požadavky prostého lidského porozumění k lidem nacházejícím se v nepříznivé životní situaci podložené příkladem Ježíše Krista.

V roce 2011 jsme pomáhali opakovaně nebo jednorázově více než dvěma tisícům lidí. Ubytováním, odborným poradenstvím, asistencí, pečováním, sociální aktivizací, oblečením i humanitární potravinovou pomocí. Oblastní charita Most svou činnost v roce 2011 realizovala ve dvanácti sociálních službách podle Zákona 108/2006 Sb., na 23 místech Ústeckého kraje. Realizovala tři projekty podpořené EU a ve čtyřech projektech byla partnerem. V organizaci pracuje přes osmdesát zaměstnanců a pomáhá asi 15 dobrovolníků.

Děkujeme všem, kteří jste s námi v roce 2011 spolupracovali, přispěli finančně, materiálně i svou dobrovolnou činností a službou. Užitek z toho měli naši klienti a z pohledu Oblastní charity Most mohou říci, že naše úsilí a snaha by se bez Vašeho přispění neobešly...

*Mgr. Eva Čenkovičová,  
ředitelka Oblastní charity Most*

## MAPA ČINNOSTI:



# Poslání, postavení, působnost



## POSILÁNÍ

pomoc bližním v nouzi bez ohledu na jejich příslušnost k rase, národnosti či náboženství a státní a politické příslušnosti.



## PRÁVNÍ POSTAVENÍ

Oblastní charita Most (dále jen OchM) je samostatnou právnickou osobou dle Kodexu kanonického práva a součástí Římskokatolické církve. Oblastní charita Most byla zřízena biskupem Litoměřickým 17.2.2000. Zapsána je v rejstříku na Ministerstvu kultury. Sídli v Mostě a působí v litoměřické diecézi. Je územní složkou Diecézní charity v Litoměřicích. Je členem Sdružení charita Česká republika.

## ORGÁNY OchMost

**ředitelka:** Mgr. Eva Čenkovičová

**rada Charity:**

děkan Grzegorz Czyzewski (od 1.7.2011),  
Mgr. Leo Steiner, Ing. Stanislav Kostiha,  
Mgr. Petr Fadrhons.

## ORGANIZAČNÍ ČLENĚNÍ v r. 2011

**Činnost OchM byla realizována**

**v šesti střediscích:**

1. Středisko Komunitních klubů a aktivizačních činností pro děti, mládež a rodiče ze sociálně slabého prostředí Mostu a Oseka
2. Středisko asistenčních služeb, sociálního poradenství a pečovatelské služby
3. Středisko Společné soužití v Litvínově a v Chomutově
4. Středisko Azylových domů
5. Středisko podporovaného zaměstnání - sociální rehabilitace
6. Administrativní středisko

## PŮSOBNOST

### Most

- ☛ Komunitní centrum pro děti a mládež ze sociálně slabých rodin Sovička,
- ☛ Sociálně aktivizační služby pro rodiče s dětmi Rozmarýnek,
- ☛ Pečovatelská služba,
- ☛ Asistenční služba u zdravotně postižených a seniorů,
- ☛ Sociální poradna,
- ☛ Terénní sociální a poradenská činnost v komunitách ohrožených sociálním vyloučením,
- ☛ Středisko podporovaného zaměstnání - Šicí dílna.

### Chomutov

- ☛ sociální poradna,
- ☛ terénní sociální a poradenská činnost v komunitách ohrožených sociálním vyloučením,
- ☛ nízkoprahové zařízení pro děti a mládež Khamoro.

### Litvínov

- ☛ Sociální a poradenská činnost v komunitách ohrožených sociálním vyloučením,
- ☛ Sociální poradenství,
- ☛ Terénní programy,
- ☛ Sociálně aktivizační služby pro rodiny s dětmi v sociálně vyloučených lokalitách,
- ☛ Nízkoprahové zařízení pro děti a mládež v Janově Domino.

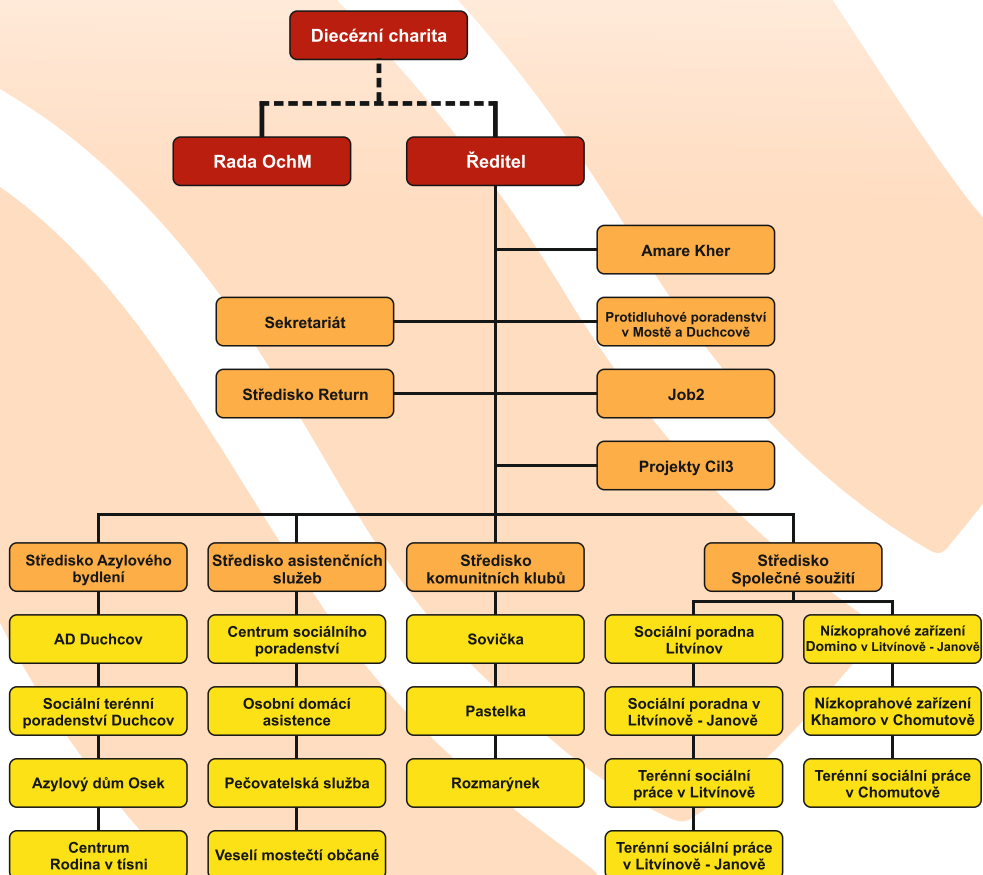
### Duchcov

- ☛ Azylový dům pro ženy a muže,
- ☛ Sociální poradenství v Domě na půl cesty,
- ☛ Sociální protidluhové poradenství,
- ☛ Sociální rehabilitace,
- ☛ Pečovatelská služba.

### Osek

- ☛ Azylový dům pro ženy a muže,
- ☛ Centrum Rodina v tísni – pro matky s dětmi,
- ☛ Sociální rehabilitace,
- ☛ Pečovatelská služba.

# Organizační struktura



# Středisko Komunitních klubů



## NÍZKOPRAHOVÉ ZAŘÍZENÍ PRO DĚTI A MLÁDEŽ SOVIČKA

### Adresa:

Petra Jilemnického č.p. 2459, 434 01 Most

**Vedoucí zařízení:** Jana Štiková

### Sociální pracovník:

Martina Jáchymová, DiS.

**Email:** stikova@charitamost.cz

**Tel.:** +420 775 713 301

### Poslání:

Nízkoprahové zařízení pro děti a mládež poskytuje ambulantní služby dětem a mládeži ohroženým společensky nežádoucími jevy. Cílem služby je zlepšit kvalitu jejich života předcházením nebo snížením sociálních a zdravotních rizik souvisejících se způsobem jejich života. Umožnit jim lépe se orientovat v jejich sociálním prostředí a vytvářet podmínky k řešení jejich nepříznivé sociální situace.

Služba je určena pro děti a mládež ve věku od 4 do 18 let.

Kapacita zařízení je 30 dětí.



### Provozní doba:

☛ předškolní děti  
pondělí až pátek  
08:00 - 12:00 hod.

☛ děti školního věku  
pondělí až pátek  
13:00 - 17:00 hod.

### aktivity/činnosti:

- ☛ sportovní
- ☛ výtvarné
- ☛ hudební
- ☛ dramatické
- ☛ rukodělné
- ☛ aktivizační
- ☛ vzdělávací
- ☛ výchovné
- ☛ kulturní

### akce 2011:

- ☛ Tříkrálová sbírka
- ☛ Maškarní bál
- ☛ Návštěva kina
- ☛ Květen pro veřejnost
- ☛ Barevný den
- ☛ Den pro celou rodinu na Matyldě
- ☛ Farmářský den
- ☛ Letní tábor v Vysoká Srbská
- ☛ Dopravní hřiště Most
- ☛ Návštěva divadla
- ☛ Cesta vody – Litvínov
- ☛ Opékání špekáčků ve Vtelně
- ☛ Návštěva aquadromu
- ☛ Výlet na Benedikt
- ☛ Dny otevřených dveří
- ☛ Návštěva Úřadu práce
- ☛ Návštěva Městské policie
- ☛ Výlet na Hněvín
- ☛ Výlet na Ressler
- ☛ Návštěva Galerie v Litvínově
- ☛ Mikulášská nadílka
- ☛ Vánoce v Sovičce rodinu na Matyldě

### DOTACE 2011

- ☛ MPSV – provozní činnost
- ☛ Sbírkový projekt Pomozte dětem! – Finanční gramotnost + provozní činnost
- ☛ Magistrát města Mostu – provozní činnost + pronájem tělocvičny
- ☛ Nadační fond Albert – Finanční gramotnost + provozní činnost
- ☛ Česká rafinérská a.s. – finanční podpora zajištění letního tábora pro děti
- ☛ Úřad práce Most – pracovní místo
- ☛ Gumotex Automotive, s.r.o. – materiální zajištění





## SPOLUPRÁCE 2011

- Pekařství Oertelt
- JIP – papírny Větrník
- Česká rafinérská, a.s.
- Úřad práce Most
- Člověk v Tísni Bílina
- Věznice Bělušice
- Klub Kiwanis Most
- Městská policie Most
- Salesiánské středisko Štěpána Trochty
- Vyšší odborná škola ekonomická, sociální a zdravotnická, Obchodní akademie, Střední pedagogická škola a Střední zdravotnická škola, Most, příspěvková organizace

**Česká  
rafinérská**



V roce 2011 prošlo zařízením 88 dětí a proběhlo celkem 4043 intervencí. Současně zařízením prošlo 27 studentů/praktikantů středních, vyšších a vysokých škol (Most, Teplice, Ústí nad Labem), kteří si zde plnili své průběžné a souvislé praxe.



SPOLÉČNÝ SBÍRKOVÝ PROJEKT



ČESKÁ TELEVIZE

nadace rozvoje  
občanské společnosti



PODPORUJEME  
VAŠI BUDOUCNOST  
[www.esfcr.cz](http://www.esfcr.cz)



## **SOCIÁLNĚ AKTIVIZAČNÍ SLUŽBY PRO RODINY S DĚTMI ROZMARÝNEK**

### **Adresa:**

Petra Jilemnického č.p. 2459, 434 01 Most

**Vedoucí zařízení:** Jana Štiková

**Email:** stikova@charitamost.cz

**Tel. číslo:** 775 713 301

**Sociální pracovník:**

Martina Jáchymová, DiS

### **Cílová skupina:**

mladí dospělí (19 – 26 let) s dětmi

dospělí (27 - 64) s dětmi

**Kapacita zařízení:** 30 osob

### **Provozní doba:**

ambulantní část:

po – pá od 10:00 do 12:00 hod.

od 14:00 do 16:00 hod.

terénní část:

po – pá od 8:00 do 16:00 hod.

### **kancelář terénních pracovníků:**

Fr. Malíka č.p. 973, 434 01Most

### **Cíle:**

Sociálně aktivizační služby pro rodiny s dětmi jsou služby určené rodinám s dětmi, u kterých je vývoj ohrožen v důsledku dopadu dlouhodobě krizové sociální situace, kterou rodiče nedokáží sami bez pomoci překonat, a u kterého existují další rizika ohrožení jeho vývoje.

### **Aktivity/činnosti:**

- sociální
- výtvarné
- hudební
- dramatické
- rukodělné
- aktivizační
- vzdělávací
- výchovné
- kulturní

### **Akce 2011:**

- Návštěva kina
- Návčik pohádky
- Návštěva divadla
- Květen pro veřejnost
- Návštěva aquadromu
- Dny otevřených dveří
- Kulaté stoly
- Pečení vánočního cukroví
- Barevný den – rozloučení se školním rokem
- Den pro celou rodinu na Matyldě

### **Spolupráce 2011:**

- Potravinová banka Praha
- Krušnohorské centrum pro rodinu a sociální péči
- Magistrát města Most – sociální odbor, odbor péče o dítě

### **Dotace 2011**

Tento projekt byl spolufinancován Evropskou unií a Českým státním rozpočtem – OP LZZ - Sociální služby v Ústeckém kraji - Sociálně aktivizační služby pro rodiny s dětmi Most – Rozmarýnek 2009 – 2011

**V roce 2011 byla tato služba poskytnuta 144 uživatelům, proběhlo zde 830 kontaktů a 1446 intervencí**



# Středisko asistenčních služeb



## Kontaktní adresa:

Františka Malíka 973, 434 01 Most

**Vedoucí střediska:** Tetyana Drahošová

**Mobilní telefon:** +420 775 713 217

**E-mail:** drahosova@charitamost.cz

**Sociální pracovník:**

Michaela Lochmanová

**Mobilní telefon:** +420 775 713 302

**E-mail:** lochmanova@charitamost.cz

## Poskytované služby:

- Pečovatelská služba ve městech Most, Osek a Duchcov
- Domácí osobní asistence v Mostě a na Teplicku
- Terénní programy určené rodinám ohrožených sociálním vyloučením
- Centrum sociálního poradenství
- Sociálně aktivizační služby pro seniory a osoby se zdravotním postižením ve městě Most

## PEČOVATELSKÁ SLUŽBA

**Tel. kontakt:** +420 775 713 302

Pečovatelská služba je naší organizací, poskytována ve městech Most, Osek a Duchcov a v letošním roce náš tým v těchto městech, spolupracoval celkem s více než čtyřmi desítkami uživatelů, kterým poskytoval pomoc ve velkém spektru úkonů, jako pomoc s péčí o domácnost, doprovody k lékařům, pomoc při obstarání běžných nákupů, či pomoc při péči o vlastní osobu.

Naším cílem je podporovat a posilovat v uživatelích pocit soběstačnosti a zajistit jejich potřeby v takové míře, aby mohli co nejdéle žít v prostředí jim vlastní. V naší pečovatelské službě je pro nás důležitý vlnidný a přátelský přístup k uživateli a naše spolupráce s uživatelem se často přemění v přátelství, které nestojí na poskytování služby, ale na vzájemných sympatiích mezi pečovatelkou a uživatelem.

## DOMÁCÍ OSOBNÍ ASISTENCE

**Tel. kontakt:** +420 775 713 302

Uživateli této služby jsou především lidé staršího věku, kteří vzhledem ke svému zdravotnímu stavu, potřebují pomoc při zvládání běžných každodenních úkonů, jako jsou osobní hygiena, podávání léků, domácí práce, úklid, nákup, atp.

Uživatelům poskytujeme pomoc a podporu také při jejich návštěvách zdravotních zařízení, při vyřizování úředních záležitostí a doprovázíme je při běžných procházkách. Naším úkolem je také naše uživatele motivovat k aktivnímu přístupu k životu a k identifikování vlastních cílů i dílčích postupů k jejich naplnění. Díky takové spolupráci s osobním asistentem je možné cílů uživatele postupně dosahovat a upevňovat jejich pocit sebevědomí a vlastních schopností. Mezi osobním asistentem a uživatelem často vzniká dobrý a přátelský vztah, který je pro uživatele zdrojem bezpečí, psychické podpory a jistoty.





## **TERÉNNÍ PROGRAMY URČENÉ RODINÁM OHROŽENÝCH SOCIÁLNÍM VYLOUČENÍM**

**Tel. kontakt:** +420 775 713 308

Tato služba je poskytována členům cílové skupiny, kteří nejsou zcela integrováni ve společnosti, žijí v sociálně vyloučených lokalitách nebo jsou na pokraji sociálního vyloučení. Úkolem našich terénních pracovníků, kteří se pohybují přímo ve vyloučených lokalitách, je kontaktování členů cílové skupiny a následná spolupráce s těmito uživateli. Cílem je zlepšení péče o děti, vytvoření lepších podmínek k jejich vývoji, či pravidelnost školní docházky. Terénní pracovník se ve spolupráci s uživatelem snaží o obnovení základních funkcí rodiny, které by tato měla plnit a zároveň pracuje na schopnosti rodiny být nezávislá na pomoci pracovníka.

V rodině také působí, jako preventista sociálně patologických jevů jakými jsou kriminalita mládeže, drogová či jiná závislost atp. Snaží se působit, na všechny členy rodiny a otevřít jim naděje a lepší výhled na uplatnění ve společnosti.



## **KLUBY PRO MATKY S DĚTMI**

Tyto kluby jsou pro naše uživatelské možnosti rozšíření jejich sociálních kontaktů a také zlepšení některých schopností a dovedností. Při klubových aktivitách se často zaměřujeme na výtvarné a aktivizační činnosti jakými jsou: práce s hlinou, ubrousková technika, malování na hedvábí, výroba tematických dekorací a další. Naše uživatelské fungují více jako svépomocná skupina, která se schází cca 3x do měsíce dle potřeby. Činnosti klubu jsou vždy ve spolupráci s uživateli připravovány na několik setkání dopředu. Kromě zájmových aktivit pořádáme pro uživatele také přednášky, které reagují např. na změny v zákonech a jejich dopad na uživatele služby.



## **CENTRUM SOCIÁLNÍHO PORADENSTVÍ**

**Tel. kontakt:** +420 775 713 302

Služeb centra může využít každý, kdo se ocitl v nepříznivé sociální situaci, kterou není schopný řešit vlastními silami, nebo s pomocí svých blízkých. Služby jsou poskytovány bezplatně, nestranně a diskrétně a v roce 2011 byla rada či pomoc poskytnuta na tisícovce tazatelů a to buď telefonicky, e-mailem či přímým kontaktem.



## **SOCIÁLNĚ AKTIVIZAČNÍ SLUŽBY PRO SENIORY A OSOBY SE ZDRAVOTNÍM POSTIŽENÍM VE MĚSTĚ MOST**

**Tel. kontakt: +420 775 713 302**

Tato služba je poskytovaná především ambulantně a to jedenkrát týdně v prostorách Střediska asistenčních služeb. Setkávají se tu, především lidé se zdravotním postižením a dobrovolníci. Tito dávají našim uživatelům, pomocí připravovaných aktivit, možnost rozšířit své sociální i motorické dovednosti. Tito naši uživatelé, kteří se sami pojmenovali jako Veselí mostečtí občané, jsou především mladí dospělí lidé s různým zdravotním postižením.








Dobrovolníci, kteří podporují tuto naši činnost, se aktivně zapojují do příprav a realizace veškerých aktivit a přinášejí do našeho programu nový rozměr a rozšiřují možnosti uživatelů, nejen v sociální oblasti.

Vedle aktivit, které pro uživatele připravujeme sami, se účastníme také dalších kulturních akcí, z nichž jmenujeme tu největší, kterou byl koncert „Chceme žít s vámi“.



### **Děkujeme všem dárcům, kteří v roce 2010 podpořili činnost Střediska asistenčních služeb**

-  Ministerstvo práce a sociálních věcí
-  Město Most
-  Město Duchcov
-  Potravinová banka Praha
-  Trojlístek



evropský  
sociální  
fond v ČR



EVROPSKÁ UNIE



OPERAČNÍ PROGRAM  
LIDSKÉ ZDROJE  
A ZAMĚSTNANOST

PODPORUJEME  
VAŠI BUDOUCNOST  
[www.esfcr.cz](http://www.esfcr.cz)



# Středisko Společné soužití



## Adresa:

ul. Ruská 945, 436 01 Litvínov 1

**Vedoucí střediska:** Kristián Drapák

**Telefon:** +420 603 148 127

**E-mail:** drapak@charitamost.cz

Středisko Společné soužití působí v Litvínově, se stalo součástí Oblastní charity Most od 1. ledna 2008.

## NÍZKOPRAHOVÉ ZAŘÍZENÍ PRO DĚTI A MLÁDEŽ „DOMINO“

### Adresa:

ul. Hamerská 258, 436 04 Litvínov - Janov

**Vedoucí zařízení:** Kristián Drapák

**E-mail:** drapak@charitamost.cz

**Telefon:** +420 775 713 934

### Cílová skupina:

Děti a mládež od 6 – 26 let ohrožené společensky nežádoucími jevy

**Kapacita:** 25 dětí

**Počet uživatelů v roce 2011:** 124 dětí

Zařízení je otevřeno každý všední den od 11:00 do 19:00 hod.

Nízkoprahové zařízení pro děti a mládež Domino se zaměřuje na děti školního věku ze sociálně znevýhodněného prostředí v oblasti Litvínov- Janov. Navštěvují jej především děti z rodin s nejnižšími příjmy. Tento klub funguje již od roku 2009.

### Cíle:

- poskytnout podporu pro zvládnutí obtížných životních událostí
- snížení sociálních rizik vyplývajících z konfliktních společenských situací, životního způsobu a rizikového chování
- zvýšení sociálních schopností a dovedností klientů
- podporu sociálního začlenění do skupiny vrstevníků i do společnosti, včetně zapojení do dění místní komunity
- poskytnout nezbytnou psychickou, fyzickou, právní a sociální ochranu během pobytu v zařízení a podmínky pro realizaci osobních aktivit

Pravidelné činnosti klubu jsou obohaceny organizováním jednorázových akcí a aktivit pro děti i jejich rodiče.

Projekt je spolufinancován Evropskou unií a státním rozpočtem ČR z operačního programu lidské zdroje a zaměstnanost.



evropský  
sociální  
fond v ČR



OPERAČNÍ PROGRAM  
LIDSKÉ ZDROJE  
A ZAMĚSTNANOST

PODPORUJEME  
VAŠI BUDOUCNOST  
[www.esfcr.cz](http://www.esfcr.cz)



## **ODBORNÉ SOCIÁLNÍ PORADENSTVÍ – SOCIÁLNÍ PORADNA LITVÍNOV**

### **Kontaktní adresa:**

ul. Mostecká 2050, 436 01 Litvínov

**Vedoucí zařízení:** Kristián Drapák

**E-mail:** drapak@charitamost.cz

**Telefon:** +420 775 713 220

Odborné sociální poradenství je poskytováno ambulantní formou v kanceláři a to formou osobní konzultace, telefonického kontaktu, elektronickou poštou a poštovní zásilkou.

### **Provoz:**

všední den od 8:00 – 16:00 hod.

**Počet uživatelů za r. 2011:** 72

**Počet intervencí za r. 2011:** 188

## **ODBORNÉ SOCIÁLNÍ PORADENSTVÍ – SOCIÁLNÍ PORADNA JANOV**

### **Kontaktní adresa:**

ul. Hamerská 258, 435 42 Litvínov

**Vedoucí zařízení:** Kristián Drapák

**Email:** drapak@charitamost.cz

**Telefon:** 775 713 220

Odborné sociální poradenství je poskytováno ambulantní formou v kanceláři a to formou osobní konzultace, telefonického kontaktu, elektronickou poštou a poštovní zásilkou.



**Provoz:** všední den od 8:00 – 16:00 hod.

**Počet uživatelů za r. 2011:** 360

**Počet intervencí za rok. 2011:** 438

## **ODBORNÉ SOCIÁLNÍ PORADENSTVÍ – SOCIÁLNÍ PORADNA CHOMUTOV**

### **Kontaktní adresa:**

ul. Jiráskova 5338, 430 04 Chomutov

**Vedoucí zařízení:** Kristián Drapák

**E-mail:** drapak@charitamost.cz

**Telefon:** + 420 603 148 127

**Provoz:** všední den od 8:00 – 16:00 hod.

**Počet kontaktů za r. 2011:** 42

**Počet intervencí za rok. 2011:** 120

Odborné sociální poradenství je poskytováno ambulantní formou v kanceláři a to formou osobní konzultace, telefonického kontaktu, elektronickou poštou a poštovní zásilkou.

## **TERÉNNÍ PROGRAMY**

### **Kontaktní adresa:**

ul. 17. listopadu 5461, 430 04 Chomutov

**Vedoucí zařízení:** Kristián Drapák

**E-mail:** drapak@charitamost.cz

**Telefon:** + 420 603 148 127

**Provoz:** všední den od 8:00 – 16:00 hod.

**Počet uživatelů za r. 2011:** 216

**Počet kontaktů:** 3456 **intervencí:** 1728

### **Působnost:**

Terénní služba poskytována dle potřeb uživatelů na území města Osek, Duchcov, Litvínov a Chomutov.

Cílovou skupinou jsou děti a mládež ohrožené společensky nežádoucími jevy, etnické menšiny, osoby v krizi, osoby žijící v sociálně vyloučených komunitách.



evropský  
sociální  
fond v ČR



EVROPSKÁ UNIE



**OPERAČNÍ PROGRAM  
LIDSKÉ ZDROJE  
A ZAMĚSTNANOST**

**PODPORUJEME  
VAŠI BUDOUCNOST  
[www.esfcr.cz](http://www.esfcr.cz)**





Terénní programy pomáhají lidem, kteří se ocitli v nepříznivé sociální situaci. Pomoc těmto lidem je nabízena tak, aby daný stav byl řešen nejvhodnějšími metodami pomoci. Dílčím cílem je zlepšení vztahů mezi rodinami a jedinci žijícími v dané komunitě, podpora a pomoc při zlepšování prostředí, prevence sociálně patologických jevů.

Služba je poskytována každý všední den od 8:00 do 16:00 hod.

## **NÍZKOPRAHOVÉ ZAŘÍZENÍ PRO DĚTI A MLÁDEŽ „KHAMORO“**

### **Kontaktní adresa:**

ul. Jiráskova 5338, 430 04 Chomutov

**Vedoucí zařízení:** Kristián Drapák

**Email:** drapak@charitamost.cz

**Telefon:** +420 603 148 127

**Cílová skupina:** Děti a mládež od 6 – 26 let ohrožené společensky nežádoucími jevy

**Kapacita:** 15 dětí

**Počet uživatelů v roce 2011:** 216 dětí

Zařízení je otevřeno každý všední den od 11:00 do 19:00 hod.



Nízkoprahové zařízení pro děti a mládež Khamoro se zaměřuje na děti školního věku ze sociálně znevýhodněného prostředí města Chomutova. Navštěvují nás především děti z rodin s nejnižšími příjmy. Klub funguje již od roku 2009.

### **Cíle:**

- poskytnout podporu pro zvládnutí obtížných životních událostí,
- snížení sociálních rizik vyplývajících z konfliktních společenských situací,
- životního způsobu a rizikového chování zvýšení sociálních schopností a dovedností,
- podporovat sociální začlenění do skupiny vrstevníků i do společnosti, včetně zapojení do dění místní komunity,
- poskytnout nezbytnou psychickou fyzickou, právní a sociální ochranu během pobytu v zařízení a podmínky pro realizaci osobních aktivit.

Děkujeme těm, kteří nás v roce 2011 podporovali a spolupracovali s námi:

Město Chomutov

Ústecký kraj v rámci veřejné zakázky v rámci OPLZZ



## **AKTIVIZAČNÍ SLUŽBY PRO RODINY DĚTMI V LITVÍNOVĚ**

### **Kontaktní adresa:**

ul. Ruská 948, 434 03 Litvínov

**Vedoucí zařízení:** Kristián Drapák

**Email:** drapak@charitamost.cz

**Telefon:** +420 775 713 220



evropský  
sociální  
fond v ČR



EVROPSKÁ UNIE



OPERAČNÍ PROGRAM  
LIDSKÉ ZDROJE  
A ZAMĚSTNANOST

PODPORUJEME  
VAŠI BUDOUCNOST  
[www.esfcr.cz](http://www.esfcr.cz)



### Cílová skupina:

Děti a mládež od 6 – 26 let ohrožené společensky nežádoucími jevy.

**Počet uživatelů v roce 2011:** 73 uživatelů  
366 kontaktů a 899 intervencí

Zařízení je otevřeno každý všední den od 8:00 do 16:00 hod.

Matkám (rodinám) je poskytováno základní sociální poradenství, vzdělávání atd. Služba umožňuje rodinám s dětmi vyjít z izolace, kam se celodenní péčí o děti dostávají.

### Činnosti:

- poskytování základního sociálního poradenství
- organizace výchovných a vzdělávacích aktivit a činností
- poskytnutí hlídání dětí v úřední době sdílení a výměna zkušeností s vedením domácnosti a výchovou dětí
- seberealizace při rukodělných činnostech (výtvarná činnost, výroba dekorací, ruční šití, apod.)
- odpočinek, relaxace, výlety, volnočasové aktivity

### Děkujeme těm, kteří nás v roce 2011 podporovali a spolupracovali s námi:

Město Litvínov

Ústecký kraj v rámci veřejné zakázky v rámci OPLZZ



*Projekt je spolufinancován Evropskou unií a státním rozpočtem ČR z operačního programu lidské zdroje a zaměstnanost.*

### PROJEKT AMARE KHER

**Manažer projektu:** Mgr. Eva Čenkovičová

**Koordinátor projektu:** Kristián Drapak

**Adresa :** Ruská 945, 436 01 Litvínov

**Mobil :** + 420 603 148 127

**E-mail :** drapak@charitamost.cz

**Kapacita:** 325 osob projektu

Projekt Amare Kher (Náš domov) je zaměřen na sociální integraci, začleňování Romů do společnosti. Partnerem je Občanské sdružení Slovo 21.

Projekt reaguje na potřeby zhoršující se situace v konkrétních vyloučených lokalitách v regionu Mostecka, především na sídlišti v litvínovském Janově, dále v oblasti Most-Liščí vrch a Most - okolí "stovky", Chomutov - sídliště Kamenná, Písečná a Zahradní.



Konkrétní pomoc spočívá v odborném sociálně-právním poradenství, mediaci, facilitaci, vzdělávacích kurzech, pracovních stážích a terapiích.

**Počet podpořených osob za rok 2011 - 76**

**Počet úspěšných absolventů  
motivačních kurzů a víkendů - 35**



evropský  
sociální  
fond v ČR



OPERAČNÍ PROGRAM  
LIDSKÉ ZDROJE  
A ZAMĚSTNANOST

PODPORUJEME  
VAŠI BUDOUCNOST  
[www.esfcr.cz](http://www.esfcr.cz)



## Děkujeme těm, kteří nás v roce 2011 podporovali a spolupracovali s námi:

Město Litvínov

Ústecký kraj v rámci veřejné zakázky v rámci OPLZZ

Město Chomutov

Ústecký kraj v rámci veřejné zakázky v rámci OPLZZ

Město Litvínov

Vše za 39

Nestlé

Potravinová banka

Unicredit bank

Firma Tron

Billa

*Projekt je spolufinancován Evropskou unií a státním rozpočtem ČR z operačního programu lidské zdroje a zaměstnanost.*

Zpěvák a hudebník **Kristián Drapák** děti seznamuje s hudbou, zpěvem a související pohybovou přípravou, s důrazem na tradiční romskou hudbu. Cílem skupiny je vytvoření **uměleckého pásma**, jehož hlavní náplní má být právě zpěv a tanec. Za nízkoprahové zařízení se projektu účastní **Jana Doleželová**.



## KLUB - ROMANÍ GILI V CHOMUTOVĚ V RÁMCI PROJEKTU ROMA MENTOR



OPEN SOCIETY INSTITUTE  
Arts and Culture Network Program



Hlavním cílem projektu je přispět k integraci znevýhodněných dětí prostřednictvím realizace volnočasových aktivit z oblasti umění a kultury na školách.

## SOCIÁLNĚ REHABILITAČNÍ PROGRAMY

### Adresa:

Petra Jilemnického 2457, 434 01 Most

Email: [lencova@charitamost.cz](mailto:lencova@charitamost.cz)

Tel: +420 775 713 304

### Cíle:

Zaměstnanci zařízení se spolu s uživateli snaží poskytovanými službami o jejich návrat do společnosti. Činnostmi realizovanými v sociální dílně podporují, vytváří a zdokonalují jejich základní pracovní návyky a dovednosti (návčík a upevňování motorických, psychických, sociálních a pracovních schopností a dovedností nebo pomoc při obnovení nebo upevnění, zprostředkování kontaktu s přirozeným sociálním prostředím).



evropský  
sociální  
fond v ČR



OPERAČNÍ PROGRAM  
LIDSKÉ ZDROJE  
A ZAMĚSTNANOST

PODPORUJEME  
VAŠI BUDOUCNOST  
[www.esfcr.cz](http://www.esfcr.cz)



## SOCIÁLNÍ REHABILITACE - ŠICÍ DÍLNA PROJEKT JOB2

Sociální dílna se snaží o vyvážené spojení, kdy orientace na zisk je kombinována se sociálními cíli a integrací sociálně ohrožených na trh práce.

### Služby jsou určeny:

- osobám s chronickým onemocněním, osobám s tělesným postižením, osobám se sluchovým postižením, osobám se zdravotním postižením, osobám s jiným zdravotním postižením,
- dorostu (16 - 18 let),
- mladým dospělým (19 – 26 let),
- dospělým (27 – 64 let).

### Služby nejsou určeny:

- osobám s agresivním chováním
- osobám závislým na omamných a psychotropních látkách

### Rozsah úkonů:

- nácvik dovedností pro zvládání péče o vlastní osobu, soběstačnosti a dalších činností vedoucích k sociálnímu začleňování,
- zprostředkování kontaktu se společenským prostředím,
- výchovné, vzdělávací a aktivizační činnosti,
- pomoc při uplatňování práv, oprávněných zájmů a při obstarávání osobních záležitostí.

**Email:** lochmanova@charitamost.cz

**Tel:** +420 775 713 302

Projekt je zrealizován v na Mostecku, které dlouhodobě vykazuje nejvyšší míru naza-městnanosti v celé ČR. Cílem je pomoci souborem opatření v návratu na trh práce skupinám osob, u kterých došlo ke kumulaci znevýhodnění a potřebují tudíž výraznější pomoc. První skupinou, na kterou se zaměřujeme jsou osoby, nejčastěji ženy, které dlouhodobě pečují o závislou osobu. Chceme využít praktické zkušenosti těchto osob s péčí o druhé lidi. Po úspěšném zapracování je pro ně zajištěno absolvování povinného 150 hodinového kurzu pro pracovníky v sociálních službách. Druhou skupinou, na kterou se zaměřujeme, jsou muži pocházející z odlišného sociokulturního prostředí. Tato cílová skupina absolvovala ve dvou etapách rekvalifikační kurz "Pomocný zedník". Z každého ukončeného kurzu byli vybráni dva rekvalifikanti, kteří byly v Oblastní charitě Most zaměstnání.

Po celou dobu trvání projektu je poskytováno odborné poradenství a pracovní asistence široké veřejnosti. Poradenské a asistenční služby jsou zaměřené na získávání a udržení dovedností potřebných pro úspěšný vstup na trh práce (zhotovení životopisu, komunikační dovednosti, sebeprezentace), následně úspěšné setrvání v zaměstnání a překonávání problémů při sladování rodinného a pracovního života. Pouze v případě potřeby pomoc při vyřizování "běžných" sociálně-právních záležitostí.

Hlavní úlohou pracovní asistence je aktivní vyhledávání uživatelů, jejich podpora a provázení, dále práce na adaptabilitě vůči nové situaci, nové roli účastníka projektu a zaměstnance.

# Centrum „Rodina v tísní“



## AZYLOVÝ DŮM PRO MATKY S DĚTMI



**Adresa:** Husova čp.305, Osek 417 05  
**Vedoucí:** Bc.Karolína Wankovská DiS.  
**Tel.:** +420 417 530 813  
**Mob.:** +420 775 713 931  
**E-mail:** wankovska@charitamost.cz

Oblastní charita Most provozuje tuto službu od roku 2006. V domě je kapacita 18 lůžek. Cílovou skupinu tvoří matky ve věku od 18 let s nezletilými dětmi a těhotné ženy.

### Poslání:

Poskytnout matkám s dětmi, těhotným ženám bez přístřeší ubytování na přechodnou dobu. Na základě individuálních potřeb a možností je sestaven s uživatelem plán pro jeho znovu začlenění do společnosti.

### Cílem služby je:

- poskytnout přechodné ubytování,
- podpora uživatele při zvyšování orientace ve vlastních právech a povinnostech,
- spolupracovat s uživateli na stabilizaci finančních příjmů,
- navázat spolupráci s uživateli při řešení zadluženosti a hospodaření s penězi,
- zmapovat možnosti řešení bytové situace a hledat bydlení.

**Délka pobytu:** Dle zákona č. 108/2006 Sb. jsou služby azylového domu zpravidla poskytovány po dobu jednoho roku.

**Provozní doba:** Nepřetržitý provoz.



## DŮM NA PŮL CESTY

**Poslání:** Poskytnout mladým dospívajícím do věku 26 let odcházejícím z dětských domovů ubytování na přechodnou dobu. Na základě individuálních potřeb a možností je sestaven s uživatelem plán pro jeho znovuzачlenění do společnosti.

### Cílová skupina:

Dívky a chlapci do 26 let odcházející z dětských domovů.

**Kapacita lůžek:** 4 lůžka



## NÍZKOPRAHOVÉ ZAŘÍZENÍ PRO DĚTI A MLÁDEŽ „PASTELKA“

Služba je poskytována ambulantní formou na adrese Centra „Rodina v tísní“.

### Poslání:

Posláním sociální služby je prostřednictvím nabízených aktivit navazovat kontakt s uživateli, usilovat o sociální začlenění a pozitivní změnu v životním způsobu dětí a mládeže, které se ocitly v nepříznivé sociální situaci, poskytovat informace, odbornou pomoc, podporu a předcházet tak jejich sociálnímu vyloučení.





### Cílem služby je:

- Poskytnutí prostor a vhodných podmínek pro uživatele k trávení svého volného času a realizování společensky přijatelných volnočasových aktivit,
- Předcházet nebo snížit sociální nebo zdravotní rizika související se způsobem života uživatelů cílové skupiny,
- Prostřednictvím nabízených aktivit napomoci lepší orientaci ve vztazích odehrávajících se ve společenském prostředí,
- Vytvářet podmínky k řešení jejich nepříznivé sociální situace,
- Podporovat aktivní zapojení uživatelů do pozitivního ovlivňování vlastní nepříznivé životní a sociální situace a zvyšování jejich sociálních dovedností.

### Cílová skupina:

Děti a mládež ve věku od 6 do 26 let ohrožené společensky nežádoucími jevy.

### Děkujeme těm, kteří nás v roce 2010 podporovali a spolupracovali s námi

Ministerstvo práce a sociálních věcí ČR,  
Ústecký kraj, Statutární město Most,  
Nadace pomozte dětem, Nadace Dětem  
T.Maxové, Nadace T.Kuchařové Krása  
Pomoci, Potravinová banka, Svaz pacientů  
ČR, Nadace J&T, Diecézní charita  
Litoměřice, Pekárna Duchcov  
M.Dvořáková, Květinářství PH –Garp s.r.o.

## SOCIÁLNĚ AKTIVIZAČNÍ SLUŽBY PRO RODINY S DĚTMI - MATEŘSKÉ CENTRUM „JÁ JSEM MAMINKA“

Rodinám jsou poskytovány tyto služby formou terénního programu. Služba se zaměřuje na rodiny s dětmi.

### Poslání:

Je zlepšení životních podmínek a zajištění kvality rodinného života a také rozvoj dovedností dětí a mládeže.

### Cílem služby je:

- Prevence sociálního vyloučení,
- Reintegrace sociálně vyloučených rodin do společnosti,
- Rozvoj schopností a dovedností (sociálně terap. činnosti),
- Posilování návyků a sociální adaptace,
- Výchovné, vzdělávací a aktivizační činnosti pro rodiče a děti.

### KLUB „RODINKA“

Klub je určen rodičům pečujícím zejména o děti předškolního věku za účelem prevence sociálnímu vyloučení způsobenému déletrvající sociální izolací

V klubu „Rodinka“ mohou rodiče s dětmi uspokojit své potřeby společenských kontaktů, dochází zde k předávání rodičovských zkušeností, ale zároveň zde může rodina nalézt profesní uplatnění a rozvoj. Klub se stává pro rodiče odrazovým můstkem k vlastní veřejné aktivitě. Podporujeme aktivní trávení volného času rodičů s dětmi a poskytujeme doprovodné služby, které vedou k prevenci sociálního vyloučení.



Nadace Terezy Maxové dětem



nadace rozvoje občanské společnosti

# Azylový dům Duchcov



**Adresa:** Nádražní 9/ 555, 419 01 Duchcov

**Tel:** +420 417 533 124

**Email:** lencova@charitamost.cz

**Provozní doba:** Nepřetržitý provoz

Příjem klientů:

od PO do PÁ od 08:00 do 16:00 hod

## Služby:

Zaměstnanci zařízení nabídnou ubytování a dále se snaží - motivováním k aktivitě, zlepšením komunikačních dovedností, obnovením sociálních vazeb a poradenstvím – u uživatelů podpořit rozvoj osobnosti, s cílem zachování a posílení jejich sociálních dovedností a jejich nezávislost na službě.

## Služby jsou určeny:

- ☞ svépřírodným osobám, občanům České republiky bez možnosti jiného bydlení nebo dočasně ohroženým sociálním vyloučením. Např. po návratu z výkonu trestu, po návratu z ústavní výchovy, po ztrátě bydlení jakýmkoliv způsobem (podvod, rozpad rodiny, zadlužení apod).
- ☞ mužům a ženám od 18 let do důchodového věku, občanům ČR.

## Služby nejsou určeny:

- ☞ osobám s agresivním chováním
- ☞ osobám s infekčním a psychickým onemocněním
- ☞ osobám mentálně postiženým
- ☞ osobám závislým na omamných a psychotropních látkách
- ☞ osobám důchodového věku

## Rozsah úkonů:

- ☞ preventivní činnost
- ☞ volnočasové aktivity
- ☞ výchovné činnosti
- ☞ vzdělávací činnosti
- ☞ aktivizační činnosti
- ☞ rukodělné činnosti



# Noclehárna Duchcov



**Adresa:** Nádražní 9/ 555, 419 01 Duchcov

**Tel:** +420 775 713 302

**Email:** lencova@charitamost.cz

**Provozní doba:**

od PO do NE od 18:00 do 08:00 hod

## Služby

Základní činnosti, které nabízíme při poskytování sociálních služeb v Noclehárně Duchcov, se zajišťují v rozsahu těchto úkonů:

- a) pomoc při osobní hygieně nebo poskytnutí podmínek pro osobní hygienu:
1. zajištění podmínek pro běžné úkony osobní hygieny,
  2. zajištění podmínek pro celkovou hygienu těla,

b) poskytnutí přenocování:

1. přenocování,
2. úklid, výměna ložního prádla.

## Služby jsou určeny:

- ☞ svépřírodným osobám bez možnosti jiného bydlení nebo dočasně ohroženým
- ☞ sociálním vyloučením,
- ☞ mužům a ženám od 18 let do X.

## Služby nejsou určeny:

- ☞ osobám s agresivním chováním,
- ☞ osobám s infekčním a psychickým onemocněním,
- ☞ osobám mentálně postiženým,
- ☞ osobám závislým na omamných a psychotropních látkách.



# Azylový dům v Oseku



**Adresa:** K.H. Borovského 311, 417 05 Osek  
**Vedoucí zařízení:** Bc. Světlana Nikolova  
**Sociální pracovníce:** Petra Švagrová, DiS  
**Tel.:** +420 417 822 161, +420 775 713 802  
**E-mail:** nikolova@charitamost.cz



Dům byl otevřen v roce 2002. Celková kapacita azylového domu Osek je 25 lůžek. Dům je určen mužům a ženám bez přístřeší od 18 do 80 let. V případě volné kapacity mohou být v jednom pokoji ubytováni společně manželé.

## Poslání:

Posláním AD v Oseku je poskytnout lidem bez přístřeší ubytování na přechodnou dobu. S každým uživatelem je na základě jeho individuálních potřeb a možností sestaven plán pro jeho zvonuzačlenění do společnosti.

## Cílem služby azylový dům je, aby si uživatelé:

- ☞ udrželi, či obnovili své dovednosti
- ☞ nezbytné pro běžný způsob života pomocí aktivizačních činností
- ☞ získali zaměstnání nebo udrželi své stávající zaměstnání
- ☞ získali vhodné bydlení
- ☞ obnovili příbuzenské či přátelské vztahy
- ☞ zařídili úřední záležitosti (potřebné doklady, styk s OSV, ÚP, ČSSZ,...)
- ☞ vyřešili své závazky u věřitelů

V roce 2011 služeb Azylového domu využilo 65 osob. S uživateli v přímé péči pracovalo 6 zaměstnanců.

Provoz Azylového domu v Oseku v roce 2011 byl financován z prostředků Ministerstva práce a sociálních věcí a Operačního programu Lidské zdroje a zaměstnanost formou Individuálního projektu, který nám poskytl Ústecký kraj.

## Akce, které proběhly v Azylovém domě Osek v roce 2011:

- ☞ Účast v celostátní Tříkrálové sbírce
- ☞ Den otevřených dveří
- ☞ Den knihy
- ☞ Účast v Azylkopu – turnaji mužstev azylových domů v nohejbalu, který pořádal Azylový dům Samaritán v Ústí nad Labem
- ☞ Vánoční štědrovečerní večeře

**Tento projekt je spolufinancován Evropskou unií a Českým státním rozpočtem – OPLZZ**

**Pracoviště projektu: Sociální služby v Ústeckém kraji**



# Protidluhové poradenství Most, Duchcov



**Kontaktní adresa:** Oblastní charita Most, Fr. Malíka 973, 434 01 Most  
**Vedoucí projektu:** Mgr. Tetyana Drahošová  
**Tel:** +420 775 713 217  
**Email:** drahosova@charitamost.cz

Projekt je realizován na území statutárního města Most a města Duchcov a je zaměřen na finanční poradenství a prevenci „předluženosti“. Partnerem je pobočka Diakonie Církve bratrské v Mostě



### Poslání:

Náplní projektu je minimalizovat zadluženosti jednotlivců i rodin, ale také zvýšení znalostí a dovedností v oblasti trestně právní odpovědnosti a odstraňování nevědomosti nebo neznalosti zákonných norem. Cílem je takovým situacím předcházet a tam, kde již nastaly krizové situace, pomoci lidem řešit negativní důsledky. Cílovou skupinou jsou příslušníci sociálně vyloučených romských lokalit a to v Mostě Liščí vrch („sedmistovky“) a v Duchcově u Starého nádraží a také v osadě Stará Gizela a Viktorina. Specifickými úkoly je poskytování poradenských služeb se zaměřením na řešení předluženosti, doprovázení klienta při praktické realizaci stanovených cílů do doby, kdy bude schopen řešit svou situaci samostatně, zvyšování

finanční gramotnosti u mladistvých a mladých dospělých v rámci preventivního působení klubu Záplata, jenž provozuje partner Diakonie Církve bratrské v Mostě.

Hlavními aktivitami projektu jsou poradenské služby a terénní práce.

S úspěchem se setkaly i přednášky a workshopy ve věznici Bělušice, kde se v roce 2011 zapojilo přes 40 osob.

Pracovali jsme také v nízkoprahovém klubu Záplata, kde jsme realizovali řadu workshopů a snažili jsme se o vytvoření skupiny peer aktivistů, tedy vrstevnických vzdělávatelů, kteří skrze vlastní bezprostřední zkušenost předávají svým vrstevníkům potřebné základy a znalosti k tomu, aby se vyvarovali dluhové pasti.

**Celkem těchto služeb využilo přes 260 osob.**

## Tříkrálová sbírka



Začátek ledna, kdy člověk po vánocích a silvestru vstupuje do nového roku, je obdobím, kdy desítky dobrovolníků vychází do zasněžených ulic, aby přinášeli Tříkrálovou koledu a aby do pokladniček vykoledovali peníze, které jsou určené lidem chudým a potřebným. Také i tento rok jsme s pokladničkami vyšli k lidem ochotným přispět.

Částka 122.312,- korun, je více než výmluvná o štědrosti a ochotě, kterou jsme v ulicích potkávali. Tříkrálová sbírka konaná v období od 1.1. do 14.1. 2011 byla pro nás něčím vyjimečná. Podařilo se, že k nám přijel celý autobus dobrovolníků ze Znojemska a v sobotu 8.1. tato početná skupina celý den koledovala v Duchcově a okolí. Také i díky této pomoci mohla být sbírka tolik úspěšná.

Tříkrálová sbírka má kromě samotného koledování, některé další aktivity. Hned 3. ledna jsme se zúčastnili v kostele Věch svatých v Litoměřicích slavnostního zahájení Tříkrálové sbírky v Litoměřické diecézi, s promluvou a požehnáním Mons. Mgr. Jana Baxanta, biskupa litoměřického.



Další aktivitu jsme měli možnost sledovat v neděli na programu České televize, která v přímém přenosu vysílala tradiční Tříkrálový koncert z městského divadla v Brně.

Také i tento koncert byl poděkováním všem dárcům i dobrovolníkům. Děkujeme všem a věříme, že nám zachováte přízeň i v roce příštím.



# Společně vážit nové cesty



## PROJEKT „SPOLEČNĚ VÁŽIT NOVÉ CESTY” - OBČANÉ TVOŘÍ SVŮJ SOCIÁLNÍ PROSTOR „PŘESHRAŇIČNĚ”

Email: [chmelova@charitamost.cz](mailto:chmelova@charitamost.cz)

Tel: +420 775 713 933

Adresa kanceláře: Fr. Malíka 973  
a K. Marxe 798, 434 01 Most

I v roce 2011 pokračoval tento tříletý projekt financovaný z programu Cíl3 Evropské Unie. Hlavním partnerem je Charitní svaz Drážďany. Cílem projektu je posílení dobrovolnictví v Oblastní charitě Most, rozvoj partnerství odborných spolupracovníků obou charit pomocí výměny zkušeností. Součástí projektu je navázání vztahů s institucionálními partnery na obou stranách hranic stejně tak jako prezentace putovní výstavy.

Ačkoli teritoriálně jsou si lidé na obou stranách hranice blízko, duševně jsou si ještě částečně cizí. Úkolem projektu je vzájemné poznávání obyvatel regionů, spolupracovníků a institucí pomocí společných setkání a pořádání společných akcí.

### Pořádané akce v roce 2011

- setkání s institucionálními partnery,
- setkání koordinátorů na obou stranách hranic,
- prezentace putovní výstavy (např. říjen – měsíc neziskových organizací v Mostě, průběžná výstava v administrativních prostorách Oblastní charity Most, výstava na městském úřadě v Hrobčicích, výstava v Pirně, Drážďanech a Schlottwitz),
- účast na akci Trh kultur v Pirně,
- společné setkání s Diakonii Dippoldiswalde na minifarmě Dlouhá Louka,
- spoluorganizace akce pedagogů a dětí v polovině září,
- vzájemná setkání dobrovolných spolupracovníků,
- vzájemná setkání zaměstnanců obou charit,
- oslava 60 let migračního poradenství v Pirně,
- přednáška pro studenty Vyšší školy sociální v Mostě,
- organizace klubu veselých mosteckých občanů jednou týdně.

Výsledkem projektu je také provozování každotýdenního setkání klubu pro znevýhodněnou mládež „Klubu veselých mosteckých občanů“ v administrativních prostorách Oblastní charity Most. Tento klub by bez asistence dobrovolníků vůbec nemohl fungovat. Zde dobrovolníci asistují znevýhodněným mladým lidem ve výtvarné i jiné kreativní činnosti. Dobrovolníci se zapojují již tradičně i do jiných služeb a akcí Oblastní charity Most. Například v nízkoprahovém klubu Sovička působí jeden dobrovolník již více než deset let.

V rámci dobrovolnické činnosti se objevuje často i pouze příležitostné působení nebo jednorázovou dobrovolnickou aktivitou. Někdy jde o výpomoc rodinných příslušníků zaměstnanců a jindy tyto aktivity spočívají v tom, že dobrovolníci, nebo jiný iniciátor zajistí realizaci akce nebo aktivity, která je pro klienty nebo dobrovolníky realizována zdarma. Jde např. o improvizované divadelní vystoupení, doprovod na výlet apod.

Děkujeme a velice si vážíme všech dobrovolníků, kteří přiložili své ruce a srdce k charitním dílu v roce 2011.

Tento projekt je financován z programu Cíl 3 Evropské unie.



**Ziel3 | Cíl 3**

Ahoj sousede. Hallo Nachbar.  
2007-2013. [www.ziel3-cil3.eu](http://www.ziel3-cil3.eu)



Europäische Union. Europäischer Fonds für regionale Entwicklung: Investition in Ihre Zukunft / Evropská unie. Evropský fond pro regionální rozvoj: Investice do vaší budoucnosti

# Mezinárodní spolupráce a uspořádané akce



**Kontaktní osoba:** Brigita Janovská

**Tel:** +420 775 713 930

**Email:** charita@charitamost.cz

V polovině září se v rámci partnerství měst Most-Marienberg uskutečnilo formou zahradní slavnosti setkání dětí a pedagogů, jehož se spolu s partnerskou Základní školou Vévody Heinricha zúčastnili i primátoři obou měst a přivzvány byly děti z mateřské školy a denního stacionáře z ulice Františka Malíka v Mostě. Němečtí partneři darovali značný objem věcí pro Charitní službu "Šatník. Rozvíjely se i kontakty s německými rodáky našeho regionu, pro něž byla připravena 30. září prezentační výstava Oblastní charity Most na Obecním úřadě v Hrobčicích na Teplicku. Projekt "Síť řemesel a památky", v jehož rámci se pokoušíme o záchranu barokního areálu bývalé fary Most-Vtelno, byl ukončen závěrečnou konferencí 12. října v Hotelu Cascade v Mostě. Vytčená očekávání spočívající především ve zviditelnění akce, její medializaci a snaze vejít do povědomí a zájmu veřejnosti byla projektem splněna, proto mohlo být při příležitosti konference podepsáno pokračování s názvem "Centrum mezinárodního setkávání a vzdělávání". Z evropského programu Cíl 3 bylo požádáno o finanční podporu pro zpracování studie využitelnosti fary. Nositelem projektu je Oblastní charita Most a projektovým partnerem společnost Förderverein Regio Döbeln e.V., která zachraňuje kulturní objekt Dreiseitenhof ve středním Sasku.

Barokní areál Most-Vtelno, který je dílem architekta italského původu Octavia Broggia, účastníky konference z obou zemí velmi zaujal zejména i z důvodu, že jeho záchranou zůstane zachován historický celek někdejšího majetku Oseckého kláštera.



V polovině října se dvacet sociálních pracovníků Mostecké Charity školilo v německém městě Flöha. Odborný seminář na téma "péče o seniory" spočívající v přednáškové a exkurzní části, pro nás připravila partnerská organizace Lidová solidarita Freiberg e.V., se kterou nás spojuje čtyřleté úspěšné partnerství. Účastnice z Charitních zařízení z Mostu, Litvínova, Oseka, Duchcova i Chomutova si rozšířily odborné znalosti o sociální práci podle německých zákonů a předpisů EU, o čemž obdržely osvědčení





# Kontakty OCHM pro r. 2012



## **Ředitelka Oblastní charity Most a sekretariát**

### **Administrativní středisko**

ul. Františka Malíka 973, 434 01 Most

tel: 476 119 999

web: [www.dchltm.cz](http://www.dchltm.cz)

e-mail: [charita@charitamost.cz](mailto:charita@charitamost.cz)

## **Středisko Asistenčních služeb**

### **Centrum soc. poradenství Most**

#### **Terénní programy Most**

#### **Pečovatelská služba a Asistenční služba**

#### **Středisko asistenčních služeb pro seniory a osoby se ZP**

ul. Františka Malíka 973, 434 01 Most

mobil: 775 713 302

#### **Nízkoprahové zařízení pro děti a mládež Sovička**

#### **Středisko asistenčních služeb pro rodiny s dětmi Rozmarýnek**

P. Jilemnického 2459, 434 01 Most

mobil: 775 713 301

#### **Sociální rehabilitace v Mostě (šicí dílna)**

P. Jilemnického 2457, 434 01 Most

mobil: 775 713 304

#### **Azylový dům Duchcov**

#### **Noclehárna Duchcov**

#### **Sociální rehabilitace**

Nádražní 9/555, 419 01 Duchcov

Tel. 417 533 124

#### **Sociální poradna Duchcov**

Husova 36/10, 419 01 Duchcov

mobil: 775 713 217

#### **Azylový Dům Osek**

#### **Sociální rehabilitace Osek a Duchcov**

K. H. Borovského 311, 417 05 Osek

Tel. 417 822 161

## **Centrum „Rodina v tísní“**

### **Azylový dům pro matky s dětmi**

#### **Dům na půli cesty**

#### **Nízkoprahové zařízení pro děti**

#### **a mládež Pastelka**

#### **Středisko asistenčních služeb pro rodiny s dětmi**

Husova 306, 417 05 Osek

Tel. 417 530 813

## **Středisko „Společné soužití“ Litvínov:**

### **Nízkoprahové zařízení pro děti**

#### **a mládež Khamoro**

#### **Sociální poradna**

#### **Terénní programy**

Jiráskova 5338, 430 04 Chomutov

#### **Sociální poradna Litvínov**

#### **Terénní programy**

#### **Středisko asistenčních služeb pro rodiny s dětmi**

Ruská 945, 436 01 Litvínov

tel. 476 762 202

#### **Sociální poradna Janov**

Hamerská 258, 436 04 Litvínov – Janov

### **Nízkoprahové zařízení pro děti**

#### **a mládež Janov**

Školská 125, 436 04 Litvínov

### **Nízkoprahové zařízení pro děti**

#### **a mládež „Zákupák“**

Mimoňská 203, 471 23 Zákupy

mobil: 725 394 638

### **Nízkoprahové zařízení pro děti**

#### **a mládež „Drak“**

Náhlov 128, 463 52 Ralsko

mobil: 775 713 219

### **Nízkoprahové zařízení pro děti**

#### **a mládež Tanvald**

Hlavní 1309, 468 51 Smržovka

mobil: 606 635 113

# Hospodářská bilance za rok 2011



## Výdaje:

V tis. Kč

Spotřeba materiálu (nákup drobného vybavení, počítače, pomůcky na výtvarnou a hudební výchovu, hygienické potřeby na AD, kancelářské potřeby, pohonné hmoty, apod. )	2 352
Spotřeba energie, vodné, stočné, odpady	1 389
Opravy a udržování	102
Cestovné, výlety	329
Strava v Azylových domech, Občerstvení dětem, pohoštění	155
Nájemné, odpady, vodné stočné	958
Poštovné, kolky	29
Telefonní poplatky, internet, spoje	507
Školení a semináře	231
Vstupenky, doprava na aktivity uživatelů služeb	42
Ostatní služby	2 014
Mzdové náklady	15 931
Zdravotní a sociální pojištění	5 301
Ostatní sociální zákonné náklady	92
Ostatní provozní a finanční náklady (pojistné, DPH)	77
Bankovní poplatky	108
Odpisy	71
Poskytnuté příspěvky a dary	25

## Celkem

29 713

## Příjmy:

V tis. Kč

Tržby za vlastní výkony	2 961
Dotace ministerstva ČR a EU	13 250
Dotace Ústecký kraj a plnění veřejné zakázky	9 886
Dotace a dary obce	898
Ostatní dotace ÚP	545
Dotace Cíl	589
Dary od nadací, sbírky	736
Firemní dárci, drobní dárci	784
Ostatní výnosy	111

## Celkem

29 760

Celkem zisk/ztráta:

47